

Soutenir et protéger la santé des enseignant·e·s pour garder les écoles ouvertes

Pour la quatrième fois depuis le début de la crise sanitaire, la SPV a effectué une enquête, avec plus de 1350 réponses¹. À l'instar des autres professions, le sentiment de fatigue chez les enseignant·e·s est désormais une source de vives inquiétudes. L'enseignement en présentiel masqué et la transmission d'activités aux élèves absents semblent difficiles à appliquer et favorisent cette fatigue. De plus, les moyens demandés afin d'aider les élèves « décrocheurs » de ce printemps ne sont pas encore disponibles, près de 40% des répondant·e·s concerné·e·s disent n'avoir pas obtenu·e·s de l'aide en suffisance.

Du 12 au 16 novembre 2020, plus de 1350 enseignant·e·s ont répondu à la quatrième enquête de la Société pédagogique vaudoise. Respectivement, il y avait eu 1200 réponses en mars, 1870 en mai, 500 en septembre. Cette forte participation démontre le besoin des enseignant·e·s de se sentir écouté·e·s et d'exprimer leurs inquiétudes actuelles. Par ailleurs, on constate que plus du quart participant·e·s ont laissé un commentaire².

Durant ce mois, le niveau de stress actuel en lien avec la situation Covid-19 est une nouvelle fois fort (48%³). En comparaison avec les précédentes enquêtes, cet indicateur est légèrement plus haut que durant la reprise au moins de mai, alors qu'il avait diminué significativement en mai et en septembre.

À l'instar de certaines professions et de la population en général, le niveau de fatigue chez les répondant·e·s est également très important (77%). Plusieurs facteurs semblent expliquer cette fatigue notamment l'enseignement en présentiel masqué simultanément à des transmissions d'activités aux élèves absents (58% indiquent difficile, voire impossible à appliquer). Le port du masque en continu, qui provoque entre autres des problèmes de voix ((87%, en augmentation par rapport à septembre avec 76%) contribue également à cette fatigue ressentie. Ce point a été soulevé à plusieurs reprises par la SPV pour que le DFJC prenne en compte cet élément et qu'un réel suivi sanitaire soit mis sur pied.

Alors que le semi-confinement de ce printemps a eu un impact sur les élèves (52% « modérément » et 30% « important »⁴), il ressort que 40% des répondant·e·s concerné·e·s disent n'avoir pas obtenu d'aide suffisante pour les élèves « décrocheurs ». Au regard de la SPV, il apparaît essentiel, afin d'éviter que les inégalités ne se creusent davantage, que le DFJC alloue des ressources pour aider tous les élèves.

Après avoir demandé des clarifications sur le renvoi des élèves ayant des symptômes et après l'établissement de la procédure de la DGEO sur cet objet, la SPV constate que le renvoi des élèves, même s'il reste problématique à 48%, semble plus « aisé » à appliquer qu'en septembre.

¹ 1350 correspondent à plus de 45% des membres SPV.

² Ces commentaires correspondent à plus de 40 pages.

³ Résultats de la 4^e enquête SPV (cf. annexe)

⁴ Résultats de la 3^e enquête SPV de septembre.

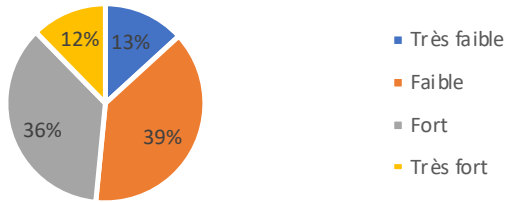
Pour finir, 53% des répondant·e·s estiment qu'ils ne sont pas prêt·e·s, dans le cas d'une fermeture des écoles, à faire de « l'enseignement à distance ». Dans ce contexte, la SPV réitère sa demande de consolider les savoirs au lieu de progresser dans les apprentissages lors « d'un enseignement à distance ». En effet, plusieurs études ont montré que la fermeture des écoles accroît les inégalités entre élèves.

En conclusion, la Société pédagogique vaudoise demandera une nouvelle fois que des moyens supplémentaires soient réellement alloués pour les élèves « décrocheurs ». En regard du sentiment de fatigue généralisé, la SPV reste persuadée que pour maintenir les écoles ouvertes le plus longtemps possible, l'état de santé des enseignant·e·s doit devenir l'une des préoccupations majeures de DFJC et des directions dans la gestion scolaire de cette situation sanitaire.

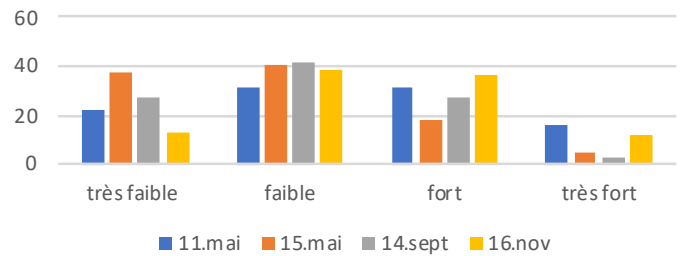
le 18 novembre 2020
Le Comité cantonal SPV

Annexe : Résultats de la 4^e enquête SPV

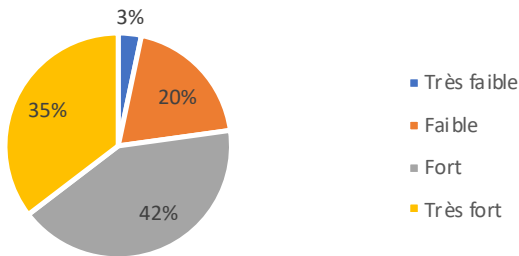
Quel est votre niveau de stress/d'angoisse actuel en lien avec la situation Covid-19 ?



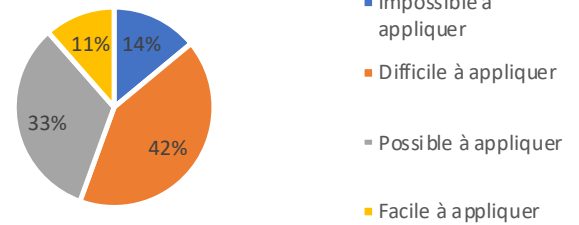
Quel est votre niveau de stress/d'angoisse actuel en lien avec la situation Covid-19 ?



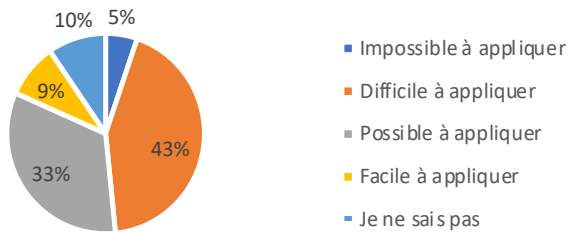
Quel est votre niveau de fatigue actuel ?



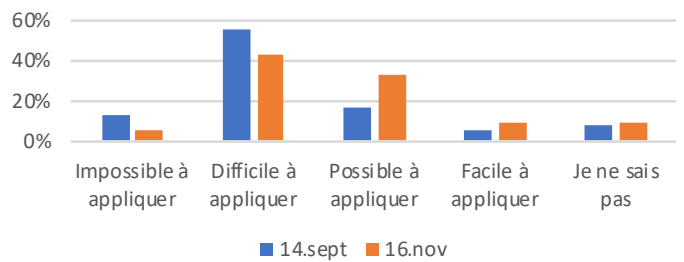
Comment jugez-vous la faisabilité au quotidien du port du masque en tout temps et tout lieu ?



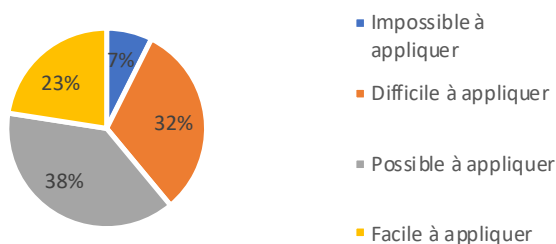
Comment jugez-vous la faisabilité au quotidien le renvoi des élèves présentant des symptômes ?



Comment jugez-vous la faisabilité au quotidien le renvoi des élèves présentant des symptômes ?



Comment jugez-vous la faisabilité au quotidien de l'aération des classes toutes les 45 minutes ?



Comment jugez-vous la faisabilité au quotidien le nettoyage des tables par vos soins et /ou par les élèves ?



